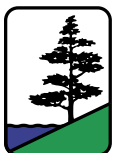
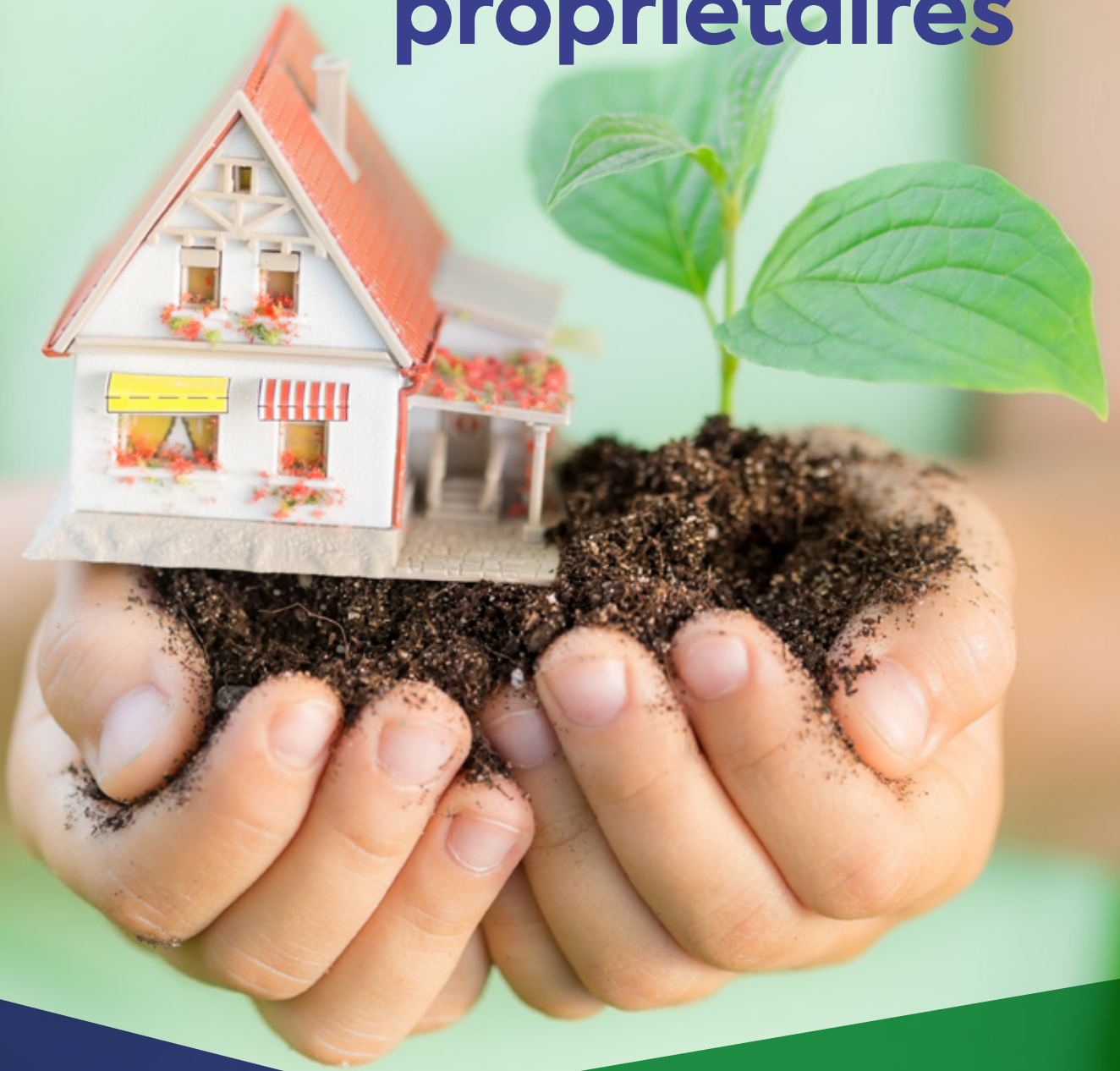
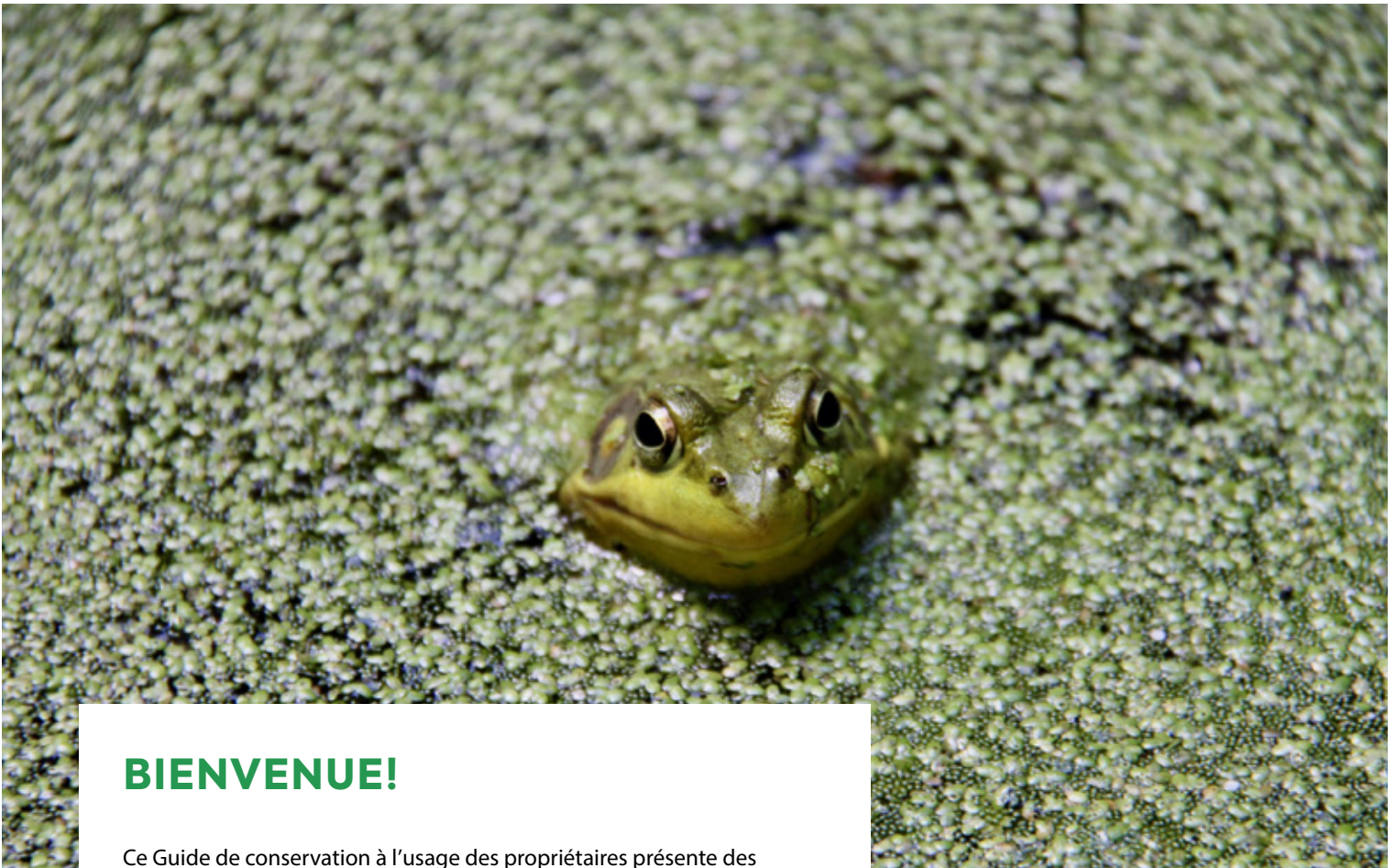


Guide de conservation à l'usage des propriétaires



SOUTH NATION
CONSERVATION
DE LA NATION SUD

www.nation.on.ca



BIENVENUE!

Ce Guide de conservation à l'usage des propriétaires présente des outils et des conseils pour vous aider à comprendre et protéger les milieux naturels et leurs caractéristiques dans votre région. En tant que propriétaire, vous pouvez avoir un impact positif sur votre environnement local et contribuer à la création d'un quartier dynamique et durable.

Vous trouverez tout près de chez vous beaucoup de caractéristiques naturelles qui jouent un rôle important dans le maintien d'un environnement sain. Elles offrent également des possibilités d'exploration et de divertissement qui vous amènent à mieux apprécier et respecter l'écosystème qui vous entoure. Ce guide vous donne des informations sur la façon dont vous pouvez protéger l'environnement local en tant que propriétaire, et vous renseigner sur les caractéristiques naturelles importantes de votre région.

TABLE OF CONTENTS

Conservation de la Nation Sud: Gestion communautaire des ressources naturelles	1
Planifiez vos projets de développement avec la CNS	2
Milieux naturels dans votre quartier	3
Protéger l'environnement local: comment vous pouvez faire votre part.....	6
Restez informés et impliquez-vous.	9

Le territoire de compétence de la Conservation de la Nation Sud

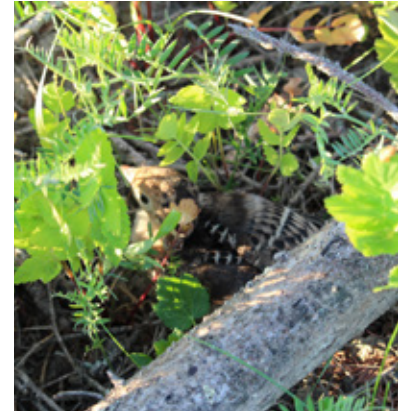


Conservation de la Nation Sud: **GESTION COMMUNAUTAIRE DES RESSOURCES NATURELLES**

La Conservation de la Nation Sud (CNS) est l'un des 36 offices de protection de la nature de l'Ontario.

Travaillant au nom de la province et de ses partenaires municipaux, la CNS protège et restaure l'environnement local, protège les personnes et les biens face aux catastrophes naturelles (comme les inondations et l'érosion), soutient les activités de développement durable et procure des aires naturelles.

Le territoire de compétence du bassin versant de la CNS dans l'Est de l'Ontario s'étend sur 4 441 km² et se compose de 16 municipalités membres entourant la rivière Nation Sud, qui prend sa source au nord de Brockville, près du fleuve Saint-Laurent, et s'écoule vers le nord-est sur 175 km, pour se jeter dans la rivière des Outaouais près de Plantagenet.



PLANIFIEZ VOS PROJETS PRINTANIEIS AVEC LA CNS

Votre maison est-elle située près d'une rivière, d'un ruisseau, d'une plaine inondable, d'une zone humide, d'une pente ou d'un rivage ?

Afin de protéger les personnes et les biens contre les risques naturels et de préserver les zones écologiquement sensibles, certains projets de construction ou d'amélioration de l'habitat dans ces zones peuvent nécessiter l'approbation de l'office de protection de la nature de votre région.

Il peut s'agir de la construction d'une terrasse, d'un garage, d'une remise, d'un quai ou d'un ajout à votre maison.

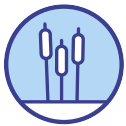
VOUS NE SAVEZ PAS SI VOUS AVEZ BESOIN D'UN PERMIS DE L'OFFICE DE PROTECTION DE LA NATURE?

La CNS offre une consultation gratuite.
Veuillez nous contacter au 1-877-984-2948 ou
à info@nation.on.ca pour parler au personnel.

La CNS effectue également les inspections d'installations septiques et délivre des permis de fosses septiques au nom de toutes les régions des Comtés unis de Prescott et Russell, des Comtés unis de Stormont, Dundas et Glengarry (à l'exception de North Glengarry et de South Glengarry) et de la ville de Cornwall.



MILIEUX NATURELS DANS VOTRE QUARTIER



Zones humides



Ruisseaux



Étangs



Forêts



Prairies



Zones humides

Les zones humides sont des éléments importants du paysage. Ce sont des zones où l'eau sature le sol tout au long de l'année, créant un environnement productif et diversifié qui abrite des plantes et une faune intéressantes et uniques. Elles procurent également de nombreux services bénéfiques à nos collectivités, notamment en:

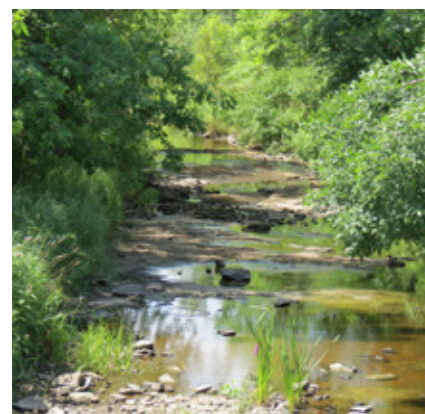
- ▶ Filtrant l'eau de façon naturelle pour protéger et améliorer la qualité de l'eau.
- ▶ Stockant l'eau pour réduire les risques d'inondation et atténuer les effets de la sécheresse.
- ▶ Servant d'habitat à diverses populations de plantes et d'animaux sauvages.
- ▶ Offrant des possibilités de loisirs et d'éducation aux habitants de la collectivité.



Cours d'eau

Les cours d'eau recueillent et transportent les eaux de surface et sont de précieux écosystèmes aquatiques. La zone adjacente à un cours d'eau, appelée zone riveraine, joue un rôle crucial pour la santé des cours d'eau. Une zone riveraine naturalisée et végétalisée où poussent de nombreux arbres et arbustes indigènes sert de bande tampon en:

- ▶ Absorbant les nutriments et les contaminants des eaux de ruissellement avant qu'ils ne pénètrent dans le cours d'eau.
- ▶ Réduisant l'érosion du sol et en retenant les sédiments.
- ▶ Procurant un abri, de la nourriture et des voies de passage sûres pour la faune.
- ▶ Maintenant le couvert et l'ombre afin que la température de l'eau reste stable pour les écosystèmes aquatiques.



Étangs

Il existe trois types d'étangs:

1. **L'étang relié:** construit par dragage ou par la création d'un barrage sur un cours d'eau.
2. **L'étang de dérivation:** construit en redirigeant seulement une partie du débit du cours d'eau.
3. **L'étang isolé :** non relié à une rivière ou à un ruisseau.

Chaque type d'étang a des qualités distinctes, toutefois ils servent tous d'habitat à la faune et à la flore. Les étangs reliés sont fortement déconseillés car ils peuvent avoir un impact écologique négatif sur le cours d'eau. Les étangs isolés sont un habitat de reproduction important pour les amphibiens comme les grenouilles et les salamandres puisqu'ils sont habituellement exempts de poissons.



Les étangs sains sont entourés de plusieurs espèces végétales indigènes qui donnent de l'ombre et rafraîchissent l'eau, filtrent les eaux de ruissellement et sont une source de nourriture et un lieu de frai pour la faune.

Il est essentiel que l'étang ait également une végétation aquatique indigène, qui peut être submergée, émergente (à moitié dans l'eau et à moitié hors de l'eau) et flottante. Ces plantes fournissent de l'oxygène, de la nourriture et un abri à la faune et aux insectes qui utilisent l'étang.



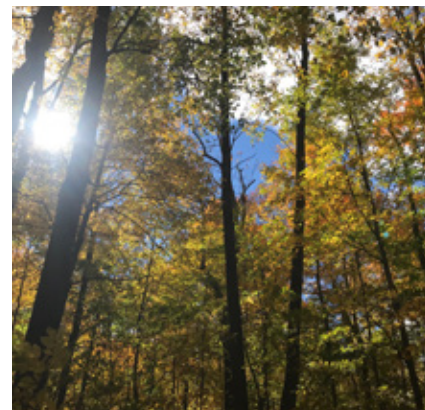
Forêts

Nos forêts sont un élément essentiel d'un environnement sain. Nous en dépendons pour notre survie, aussi bien pour l'air que nous respirons que pour le bois que nous utilisons. Les arbres filtrent notre air et notre eau, préviennent les inondations et l'érosion, et sont une source de nourriture et un habitat pour la faune.

Une forêt en santé comporte une variété d'espèces d'arbres de différentes tailles, diverses plantes poussant dans le sous-étage, ainsi que des arbres et des végétaux morts et en décomposition sur le sol forestier. Ces forêts sont riches en biodiversité, ce qui signifie qu'il y a beaucoup de plantes et d'animaux qui vivent dans la forêt ou qui l'utilisent. C'est cette biodiversité qui rend la forêt résiliente et nous permet de profiter de ses avantages pendant de nombreuses générations.

Les forêts offrent de nombreux avantages économiques, récréatifs, culturels et sociaux à nos collectivités. Il s'avère que passer du temps dans une forêt peut avoir un effet très positif sur notre santé, tant physique que mentale.

Des recherches ont montré qu'il suffit de 40 minutes de marche en forêt pour faire baisser la tension artérielle et le pouls, réduire le stress, la dépression et la colère, et augmenter le niveau d'énergie.



Prairies

Les prairies indigènes sont des écosystèmes précieux qui sont souvent négligés. Elles peuvent abriter des espèces rares de plantes, d'animaux et d'insectes qui ne se trouvent dans aucun autre type de communauté. Elles jouent un rôle important dans le paysage, présentent de nombreux avantages tout comme les forêts, mais ont aussi des avantages uniques. Les prairies produisent des services écologiques. Par exemple, elles:

- ▶ Améliorent la qualité de l'air, du sol et de l'eau.
- ▶ Éduisent l'érosion.
- ▶ Fournissent du nectar et des endroits chauds et ensoleillés aux insectes pollinisateurs tels que les abeilles et les papillons.
- ▶ Créent un habitat de nidification et un abri pour les oiseaux nichant au sol, pour les serpents et les petits mammifères .
- ▶ Créent des aires d'habitat servant de liens entre les zones boisées pour la faune.





Protéger l'environnement local: **COMMENT VOUS POUVEZ FAIRE VOTRE PART**

Tout le monde dans la collectivité peut contribuer à préserver la vitalité et la santé de nos caractéristiques naturelles. Voici quelques façons de contribuer, en tant que propriétaires, à la protection de l'environnement.



**Bandes
tampons**



**Jardinage de
plantes indigènes**



**Vivre avec
la faune**



**Règles à adopter sur
les sentiers naturels**



Bandes tampons

Si vous vivez à côté d'un ruisseau, d'un étang, d'une rivière ou d'une zone humide, il est important de maintenir une zone tampon naturelle végétalisée entre votre propriété et la caractéristique naturelle voisine. Les tampons naturels peuvent être formés d'arbres, d'arbustes et de plantes indigènes. Voici quelques conseils pour préserver une zone tampon

- ▶ Ne coupez pas d'arbres et ne tondez pas la végétation jusqu'au bord de votre propriété. Le maintien d'une zone tampon naturelle empêchera les nutriments excessifs, comme l'engrais de pelouse, de pénétrer dans le cours d'eau ou la zone humide.
- ▶ Si vous devez couper un arbre proche du rivage, pensez à laisser la souche dans le sol pour maintenir la stabilité de la pente et réduire l'érosion.
- ▶ Participez au programme de collecte des résidus de jardin ou de compostage de votre municipalité, mais n'entretenez pas de tas de compost près d'un cours d'eau ou d'une zone humide. Cela pourrait propager des graines provenant d'espèces envahissantes, et de nombreuses plantes pourraient repousser à partir des rognures et envahir les espaces naturels.
- ▶ Laissez les fleurs sauvages, les plantes indigènes et les roches de rivière le long de votre propriété ou de votre rivage, car elles constituent un habitat important pour la faune.
- ▶ Ne déversez jamais d'eaux usées, de produits chimiques ou de pétrole directement dans les collecteurs d'eaux pluviales ou dans les cours d'eau. Les égouts pluviaux mènent directement à l'habitat des poissons et peuvent avoir des effets nocifs importants sur l'environnement et les animaux aquatiques. Consultez le site Web de votre municipalité pour connaître les prochaines journées d'élimination des déchets dangereux.
- ▶ Pour assurer la protection de la zone tampon et éviter de contaminer les espaces naturels, les chiens doivent rester tenus en laisse dans les zones naturelles et les chats doivent rester à l'intérieur. Les chats sont également considérés comme la principale menace directe pour les oiseaux dans les zones urbaines.



Jardinage de plantes indigènes

Le jardinage est une activité populaire qui peut également ajouter de la couleur et de l'attrait à votre maison. Les plantes à fleurs, les arbustes et les arbres indigènes offrent des avantages supplémentaires aux propriétaires et à la faune:

- ▶ Les plantes indigènes fournissent une meilleure nourriture aux pollinisateurs et aux insectes bénéfiques.
- ▶ Les plantes et les arbres indigènes ont besoin de moins d'arrosage, de pesticides, d'engrais et d'entretien, car ils sont adaptés aux conditions climatiques, aux insectes et aux maladies propres à la région.
- ▶ Plantez toujours des arbres et des arbustes indigènes pour protéger la biodiversité indigène de votre écosystème local.

Songez à installer un baril à pluie sous le tuyau de descente de votre toit pour recueillir l'eau de pluie. Vous pouvez minimiser votre consommation d'eau en utilisant l'eau du baril pour arroser vos fleurs et légumes. Pratiquez le jardinage biologique en évitant l'utilisation de pesticides qui peuvent perturber les écosystèmes et avoir un impact sur la santé humaine.





Vivre avec la faune

Les animaux sauvages dépendent des espaces naturels de nos communautés, et il peut être amusant et excitant d'en rencontrer de temps en temps. Voici quelques conseils simples pour que votre rencontre soit positive:

- ▶ Ne pas s'approcher des animaux sauvages, ne pas les nourrir ni les manipuler, car cela peut causer des blessures à l'animal ou à la personne.
- ▶ À titre d'exception, les oiseaux et les chauves-souris peuvent être attirés en toute sécurité dans votre jardin en suspendant des mangeoires à oiseaux et des maisons pour chauves-souris. N'oubliez pas de nettoyer régulièrement les graines tombées au sol car elles peuvent attirer des visiteurs indésirables comme les mouffettes et les rats laveurs.
- ▶ Gardez vos ordures en lieu sûr afin d'éloigner les animaux sauvages.
- ▶ Éteignez les lumières extérieures inutiles la nuit et ne dirigez jamais la lumière vers les espaces naturels car cela perturbe les animaux sauvages.
- ▶ Installez une clôture autour de votre jardin pour empêcher les lapins de saccager vos légumes.



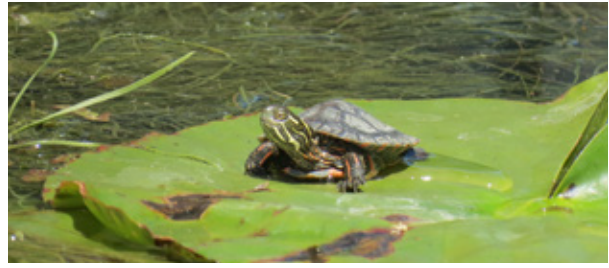
Règles à adopter sur les sentiers naturels:

L'accès à des sentiers récréatifs naturalisés permet aux résidents de se rapprocher de leur environnement local et de s'engager dans des activités de plein air responsables, qui favorisent le respect de la nature et des espaces verts dont nous profitons collectivement. Les sorties en plein air peuvent également être une expérience relaxante et stimulante et sont bénéfiques pour le bien-être physique et mental.

Le respect de quelques règles simples peut contribuer à rendre l'expérience agréable pour tous:

- ▶ Nous rappelons aux gens et à leurs animaux de compagnie de rester sur les sentiers balisés afin de respecter les autres utilisateurs des sentiers et d'assurer la protection de nos terres publiques d'importance écologique. Les sentiers sont prévus, conçus et entretenus pour permettre de profiter de la nature. S'aventurer hors des sentiers peut nuire aux plantes et déranger la faune.
- ▶ Jetez correctement vos déchets dans les poubelles ou rappez-les à la maison avec vous.
- ▶ Les animaux domestiques doivent toujours être tenus en laisse et vous devez veiller à ramasser leurs déjections.
- ▶ Ne cueillez pas de fleurs sauvages ; laissez-les s'épanouir pour que les visiteurs suivants puissent en profiter.
- ▶ La plupart des sentiers naturels ne sont pas entretenus pour les vélos ou les véhicules motorisés, sauf indication contraire.
- ▶ Évitez les comportements qui pourraient empêcher les autres de profiter des sentiers, et réduisez le bruit.
- ▶ Souvent, les gens aiment sortir pour pouvoir apprécier la solitude.





RESTEZ INFORMÉS ET IMPLIQUEZ-VOUS

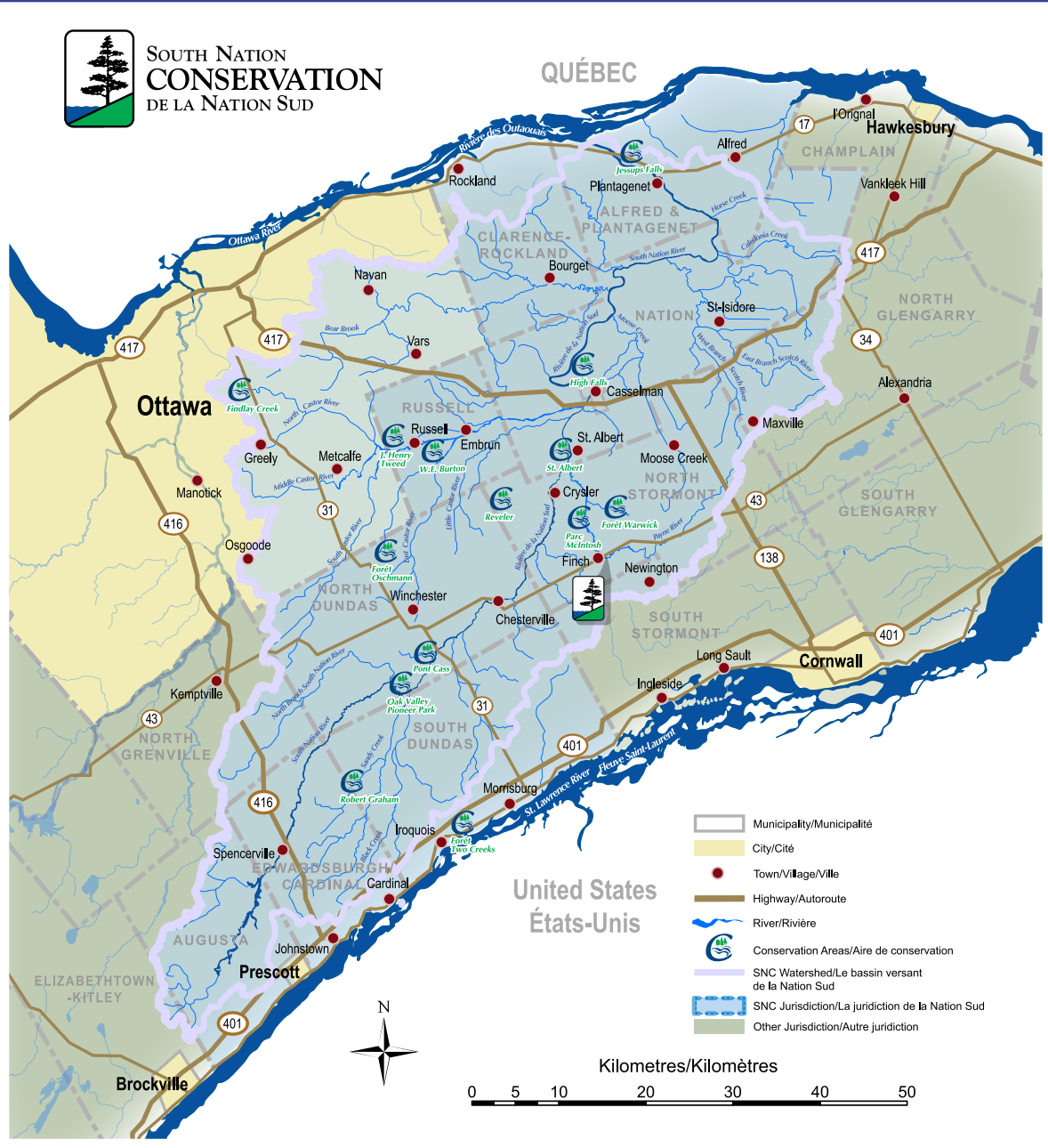
Votre collectivité a beaucoup à offrir, et s'impliquer peut être une expérience très enrichissante. Avec votre aide, les caractéristiques naturelles de votre région peuvent être préservées et appréciées dans le futur.

Les ressources suivantes fournissent de plus amples renseignements sur la gérance de l'environnement, le jardinage de plantes indigènes, l'interaction avec la faune et les possibilités de loisirs et de bénévolat liées à la nature:

- **Conservation de la Nation Sud**
Ressources sur la gérance de l'environnement et les possibilités de loisirs dans la nature, à l'échelle locale.
www.nation.on.ca
- **L'Ontario Invasive Plant Council (Le Conseil sur les plantes envahissantes de l'Ontario)**
Organisme sans but lucratif qui offre leadership et expertise sur les questions liées aux plantes envahissantes. Le guide "Grow Me Instead" identifie les plantes envahissantes du jardin et propose des espèces indigènes appropriées.
www.ontarioinvasiveplants.ca
- **Base de données CanPlant sur les plantes indigènes**
Cette base de données est une ressource facile à utiliser qui comprend des informations détaillées pour aider quiconque à identifier les espèces végétales indigènes écologiquement appropriées pour la restauration, le jardinage et l'aménagement paysager.
www.can-plant.ca
- **Faune et flore du pays**
Depuis plus de 50 ans, Faune et flore du pays relie les Canadiens à la faune par le biais de courtes vidéos qui mettent en vedette diverses espèces sauvages. Une section du site Web présente des ressources pour enfants afin qu'ils puissent explorer, apprendre et s'impliquer.
www.hww.ca
- **Ottawa-Carleton Wildlife Centre (Centre pour la faune d'Ottawa-Carleton)**
Ce centre offre des programmes éducatifs sur la faune et la flore dans le cadre de programmes scolaires et de présentations communautaires afin de favoriser une appréciation du monde naturel et du rôle important que jouent toutes les espèces dans un écosystème sain.
www.wildlifeinfo.ca



**SOUTH NATION
CONSERVATION**
DE LA NATION SUD



**SOUTH NATION
CONSERVATION**
DE LA NATION SUD

NOUS CONTACTER

Conservation de la Nation Sud
38, rue Victoria
Finch, Ontario
K0C 1K0

Téléphone: 1.877.984.2948
Courriel: info@nation.on.ca
Site web: nation.on.ca



 /SouthNationConservation

 /SouthNationCA

 /SouthNationCA

 @southnationca